

提示：以下答案解析试题皆来源于考生回忆或网络搜集，不对其真实性和准确性负责。

1. 【答案】B。初七、初八

解析：月相是以日月黄经差度数（以下的度数就是日月黄经差值）来算的，共划分八种：新月（农历初一日，即朔日）、上娥眉月（一般为农历的初二夜左右至初七日左右）、上弦月（农历初八左右）、凸月（农历初九左右至农历十四左右）、满月（望日，农历十五日夜或十六日左右）、残月（农历十六左右至农历二十三左右）、下弦月（农历二十三左右）、下娥眉月（农历二十四左右至月末）。另外，农历月最后一天称为晦日，即不见月亮。故本题选 B。

2. 【答案】D。酵母在生长过程中可产生二氧化碳

解析：酵母菌细胞内含有大量的酶，它们可以把淀粉分解为葡萄糖，还可以把葡萄糖转化为乙醇并产生二氧化碳。在制作面包时，使用酵母菌，淀粉分解产生的二氧化碳会在面团中造成许多小孔，使面包膨大和松软。故本题选 D。

3. 【答案】C。锅内蒸汽的压强增大，导致水的沸点升高

解析：高压锅应用的是“气压和水的沸点成正比”的原理，在高压锅内通过对水加热形成的水蒸气在密封环境下形成高温高压，使高压锅内部气压大于 1 个大气压且水高于 100℃ 时沸腾，这样饭就容易很快做熟了。故本题选 C。

4. 【答案】B。（克里姆林宫）

解析：A 项——帆船酒店，位于阿联酋迪拜。B 项——克里姆林宫，位于俄罗斯。C 项——埃及金字塔，位于埃及。D 项泰姬陵，位于印度。四个选项中只有俄罗斯没有穿过北回归线。故本题选 B。

5. 【答案】D。④③①②

解析：“千寻铁锁沉江底，一片降幡出石头”出自唐朝诗人刘禹锡的古诗作品《西塞山怀古》，感慨晋灭吴之战。“剑外忽传收蓟北，初闻涕泪满衣裳”出自唐代诗人杜甫的《闻官军收河南河北》，背景是唐朝结束安史之乱。“千载琵琶作胡语，分明怨恨曲中论”出自唐代诗人杜甫的《咏怀古迹其三》，讲述的是西汉昭君出塞。“江东子弟多才俊，卷土重来未可知”出自唐代杜牧的《题乌江亭》，惋惜秦末项羽乌江自刎。故本题选 D。

6. 【答案】C。逼上梁山

解析：暗度陈仓是指楚汉之争时，刘邦听从谋臣张良的计策，从关中回汉中时，烧毁栈道，表明自己不再进关中。后来，刘邦拜韩信为将军，韩信命士兵修复栈道，装作从栈道出击进军关中，实际上却和刘邦率主力部队暗中抄小路袭击陈仓，趁守将不备，占领陈仓。草木皆兵，出自《晋书·苻坚载记》：“坚与苻融登城而望王师，见部阵齐整，将士精锐；又北望八公

山上草森皆类人形，顾谓融曰：‘此亦劲敌也，何谓少乎？’恍然有惧色。”乐不思蜀，指蜀后主刘禅甘心为虏不思复国，借以比喻在新环境中得到乐趣，不再想回到原来环境中去。A、B、D 三项都来自真实历史事件。C 项逼上梁山出自《水浒传》，为虚构的历史事件。故本题选 C。

7. 【答案】B。嘌呤核苷酸分解增强，生成过多尿酸

解析：根据题干所示的症状，患者所患疾病为痛风。痛风是由单钠尿酸盐（MSU）沉积所致的晶体相关性关节病，与嘌呤代谢紊乱和（或）尿酸排泄减少所致的高尿酸血症直接相关，特指急性特征性关节炎和慢性痛风石疾病。故本题选 B。

8. 【答案】B。货运飞船进行空间站实验和技术试验，将获取的研究数据回传

解析：货运飞船的具体任务：一是补给空间站的推进剂消耗，空气泄漏，运送空间站维修和更换设备，延长空间站的在轨飞行寿命；二是运送宇航员工作和生活用品，保障空间站航天员在轨中长期驻留和工作；三是运送空间科学实验设备和用品，支持和保障空间站具备开展较大规模空间科学实验与应用的条件。故本题选 B。

9. 【答案】C。军事方面，以 C919 为平台改装成大型军用特种飞机的潜力巨大，短期内实现其军民两用前景良好

解析：C919 对中国的意义：在经济方面，C919 能使中国民航不再依赖于从欧美进口波音和空客的中层干线客机，打破欧美航空巨头垄断，为国家节省大量外汇。在军事方面，因运 20 过于肥硕的身躯和 200 吨的最大起飞重量，并不适合改装为特种飞机。而用 C919 改装预警机、高新机等大型军用特种飞机的潜力巨大，C919 完全可以实现一个平台、军民融合、系列发展的模式，实现军民两用。在社会效益方面，C919 项目能带动上下游产业发展，增加大量高收入的就业岗位，拉动地方经济发展。在技术方面，C919 能锻炼中国航空工业在干线客机方面的设计和制造能力，锻炼一批航空人才，提升中国民用航空工业水平。C 项短期的说法错误。故本题选 C。

10. 【答案】D。自然人之间借贷如未约定利息，出借人欲主张支付利息，法院不予支持

解析：《最高人民法院关于审理民间借贷案件适用法律若干问题的规定》第二十五条规定，“借贷双方没有约定利息，出借人主张支付借期内利息的，人民法院不予支持”。D 项正确。故本题选 D。

11. 【答案】C。在意外伤害保险有效期间，被保险人突发心脏病死亡

解析：定期寿险是指在保险合同约定期限内，若被保险人死亡或者全残，保险公司按照约定赔付保险金；若保险期限届满时被保险人健在，则合同自然终止，保险公司不承担保险责任。故保险公司不应给付或赔偿保险金，A 项错误。根据《中华人民共和国保险法》第四十三条规定，“投保人故意造成被保险人死亡、伤残或者疾病的，保险人不承担给付保险金的责任。

投保人已交足二年以上保险费的，保险人应当按照合同约定向其他权利人退还保险单的现金价值。受益人故意造成被保险人死亡、伤残、疾病的，或者故意杀害被保险人未遂的，该受益人丧失收益权”，故B项错误。意外伤害保险中包括突发疾病身故的情形，保险公司应给付或赔偿保险金，C项正确。投保重大疾病保险时，投保人故意隐瞒其先天性疾病的，保险公司不承担保险责任。故本题选C。

12. 【答案】B。退休职工满足一定条件可以不缴纳保险费

解析：《中华人民共和国社会保险法》第二十三条的规定，“无雇工的个体工商户、未在用人单位参加职工基本医疗保险的非全日制从业人员以及其他灵活就业人员可以参加职工基本医疗保险，由个人按照国家规定缴纳基本医疗保险费”。A项错误。《中华人民共和国社会保险法》第二十七条规定，“参加职工基本医疗保险的个人，达到法定退休年龄时累计缴费达到国家规定年限的，退休后不再缴纳基本医疗保险费，按照国家规定享受基本医疗保险待遇；未达到国家规定年限的，可以缴费至国家规定年限”。B项正确。职工医保属于强制保险，用人单位缴纳的保险费进入职工的个人账户。C、D两项错误。故本题选B。

13. 【答案】C。②④①③

解析：第31届夏季奥林匹克运动会，于2016年8月5日—21日在巴西里约热内卢举行。2013年9月29日中国(上海)自由贸易试验区正式成立。2017年9月4日，金砖国家领导人第九次会晤在厦门国际会议中心举行。2015年9月3日，是中国首个法定的“中国人民抗日战争胜利纪念日”。因此，正确的顺序为②④①③。故本题选C。

14. 【答案】C。讨论修改宪法部分内容的建议

解析：中国共产党第十九届中央委员会第二次全体会议，于2018年1月18日至19日在北京举行。全会审议通过了《中共中央关于修改宪法部分内容的建议》。故本题选C。

15. 【答案】C。墨子：“道之所存，师之所存”

解析：“道之所存，师之所存”是韩愈《师说》中的一句话。韩愈认为，“师”与“道”是密切结合、不可分离的，天下有“道”的地方，就一定有老师。这句话并非墨子所说，C项错误。故本题选C。

16. 【答案】D。微波炉烤面包——涡流感应加热

解析：微波炉利用微波的共振效果来加热物体，电磁炉是利用磁场感应涡流加热的。故本题选D。

17. 【答案】A。处暑：炎热夏季即将到来

解析：处暑，即为“出暑”，是炎热离开的意思，而不是到来。故本题选A。

18. 【答案】C。①④

解析：青铜礼器是奴隶主贵族用于祭祀、宴飨、朝聘、征伐及丧葬等礼仪活动的用器，用以代表使用者的身份等级和权力，是立国传家的宝器。天

子用九鼎，诸侯用七鼎，卿大夫用五鼎，士用三鼎或一鼎。①正确。璧是古代用来祭祀的玉质环状物，分大璧、谷璧、蒲璧。大璧径长一尺二寸，是天子礼天之器。④正确。故本题选C。

19. 【答案】D. 珍珠粉

解析：胖大海具有清热解毒、利咽的功效。A项正确。板蓝根味苦，性寒，属寒凉药范畴。主要有清热凉血、解毒利咽的作用。B项正确。片仔癀清热解毒，利咽止痛，生津润喉。C项正确。珍珠粉清热解毒、镇惊安神、以内养外、补充微量元素，不能利咽。D项错误。故本题选D。

20. 【答案】A. “21世纪金属”是指钛和钛合金

解析：由题干可知，“21世纪金属”是钛和钛合金，排除C。钛和钛合金可用于航空航天，化学、石油化工和一般产业，舰船，海洋工程，生物医疗等，排除B。钛是在18世纪末期被发现的，排除D。故本题选A。

21. 【答案】B. 悠久 价值

解析：第一空，与横线前“绵延五千余载”相照应，“古老”“悠久”填入恰当，排除C、D。第二空，对应和平的“珍贵”，横线处填入“价值”比“意义”更合适，排除A，故本题选B。

22. 【答案】D. 工具 变革

解析：本题从第二空入手解题，对应“人类文明的……重大发展”，横线处填入“变革”最能与之对应，“增进”“进步”“积累”语义程度过重，均排除。验证第一空，“工具”填入也符合句意，故本题选D。

23. 【答案】A. 迥然不同 源远流长

解析：第一空，分析可知，此处句意为由于物产和风俗的不同，各地的饮食习惯和品味爱好也不相同。即空缺处所填词语应与“差异”意思相近，表示不同的含义。“殊途同归”“如出一辙”均侧重体现相同，填入均与句意相悖，排除C、D。第二空，“积厚流光”指积累的功业越深厚，则流传给后人的恩德越广。此处用来形容“烹调技术”不恰当，排除B。故本题选A。

24. 【答案】A. 诱发 裹挟

解析：第一空，“成因”已含有原因之意，填入与“依赖于”构成语义重复，排除B。“引发”指引起，触发。句意说的应是造成泥石流的危险因素，“引发”填入会造成主客颠倒，排除D。第二空，“裹挟”指（风、流水等）把别的东西卷入，使随着移动；“夹杂”指掺杂。此处形容“大小石头和泥”，且与“泥石俱下”对应，“裹挟”更恰当。故本题选A。

25. 【答案】A. 绑架 阻断

解析：第一空，“捆绑”指用绳索等捆，HIV在入侵细胞过程中是感染健康细胞而不是捆绑，排除D；“绑定”指某件事与某件事联结，根据词义排除B。第二空，“阻断”侧重中断进程或进展，“阻拦”指阻挡。对应后文的“介导融合”，“阻断”含有中断进展之意，填入更恰当。故本题选A。

26. 【答案】D. 趋之若鹜 发动

解析：“鼓动”“策动”用在第二空程度太重，排除A、C两项。蜂拥而至，形容很多人乱哄哄地朝一个地方聚拢；趋之若鹜，形容很多人争着去追逐某种事物。趋之若鹜填在第一空更恰当。故本题选D。

27. 【答案】B。历程 措施

解析：“办法”“手段”比较口语化，不符合该文段官方、正式的风格，排除A、C。“回顾历程”为固定搭配，故本题选B。

28. 【答案】B。肇始 吉光片羽 独辟蹊径

解析：第二空，由顿号可知，此处所填词语应与“虚虚实实”并列，共同修饰“人类文明历史遗存”。“汗牛充栋”形容书籍极多，“如火如荼”形容旺盛、热烈或激烈。二者均不能形容“历史遗存”，排除C、D。第三空，“含英咀华”比喻琢磨和领会诗文的要点和精神；“独辟蹊径”比喻独创一种新风格或新方法。对应“形成了属于他的一盏‘无影灯’”，此处强调的是他的研究的独创性，故此处应选“独辟蹊径”，排除A。故本题选B。

29. 【答案】B。折射 传递 更迭

解析：第一空，“反射”一般指自然现象中受刺激物对刺激物的逆反应，和物理光学中的光传播现象。用在此处不当，排除A。“影射”用一种事物暗示或说明另一种事物。此处没有“暗示”之意，排除C。第二空，“传达”与“价值”不搭配，排除D。故本题选B。

30. 【答案】C。开展 划定 维持

解析：先看第二空，“制定”“制订”均不能与“范围”搭配，排除B、D。第一空，“开展运动”为习惯搭配，排除A。故本题选C。

31. 【答案】A。感知 温度 观照

解析：先看第二空，与空前的“冰冷”相对应，填“温度”“温暖”恰当，排除B、C。再看第三空，“臆想”主观地想象，一般用于贬义语境。用在此处于语境不符，排除D。故本题选A。

32. 【答案】C。沟通 联动

解析：第一空，“调控”的主体一般是政府，“交流”的修饰对象一般是文化，此处是用来修饰世界各国对宏观政策的举措，两词填入均不恰当，排除B、D。第二空，“互动”填入与“促进”搭配不当，排除A，故本题选C。

33. 【答案】A。凝结 保持

解析：第一空，“凝集”侧重“集”，即集中，与“规律”搭配不当，排除B。“凝滞”侧重“滞”，即阻滞，与文段的感情色彩不符，排除D。第二空，对应“维护城市风貌”“克服千城一面现象”，应为“保持特色”。故本题选A。

36. 【答案】A。许多90后不愿为了买房降低生活质量

解析：文段首先指出一线城市高房价以及90后对生活品质的追求，催生了租赁公益的兴起；接着用调查数据的对比——30%的90后愿意为了买房而降低生活质量，而56%的90后不愿意为了买房降低生活质量；最后得

出结论，更看重个人价值、注重生活质量的90后，可能不愿意买房。由此可知文段谈论的是90后这一群体不愿意为了买房降低生活质量的观念。A项表述与此相符。B项与文段的调查数据相悖；C、D两项未点明论述主体“90后”。故本题选A。

37. 【答案】D。吸引人的巧妙形式与留住人的文化内核

解析：分析可知，因此后的句子是对前文句子的概括总结。由“以或萌或雅的方式吸引人来，只是极为关键的第一步。而最终决定大家能在这庭院之中停留多久，还是文化本身的魅力”可知，前文主要说的是形式“以或萌或雅的方式”与内涵“文化本身的魅力”之间的关系问题。选项中只有D项填入句中，最能准确概括了这两者之间的关系。故本题选D。

38 【答案】D。霍金破除了黑洞永存的预言却提出了新的挑战

解析：文段首先介绍了爱因斯的关于相对立论的预言——万事万物皆逃不脱黑洞。然后指出霍金对于黑洞理论的颠覆，最后指出霍金的理论存在的一个障碍。B项不是文段重点，排除。A、C两项只提出了霍金对于黑洞理论的颠覆，没有指他理论存在的障碍，排除。故本题选D。

39 【答案】D。“细菌胶囊”或成为新型疫苗输送工具

解析：A项的“核心”说法有误， β 氨基酯人工聚合物只是作为外膜。B项无中生有。文段只说这种较能具有很强的抗肺炎球菌疾病的能力，无法推出C项说法。D项正确，可由最后一句话得出。故本题选D。

40. 【答案】C。新的行业应运而生，网络安全成为热门行业

解析：文段首先指出许多企业正在遭遇严重的网络罪犯的攻击，接着指出如果遭受攻击的企业寻求执法人员帮助，会存在一定的风险，最后以“因此”作结，可知横线处应填入在该困境下的应对措施。A项“政府”与前文的“执法人员”重复，排除。B项“寻找私人网络安全公司”也会涉及将敏感信息公之于众的风险，与文意不符，排除。D项“将黑客绳之于法”文段未提及，且不具备针对性，排除。C项“新的行业营运而生，网络安全成为热门行业”是该背景下的应对措施，符合文意，故本题选C。

41. 【答案】C。政府应当规范养老机构的经营模式

解析：文段首先指出经营性养老机构的定价是开放的，政府不能干预。接着用“但是”转折，指出如果从保障购买者权益，稳定养老床位价格等角度来说，有关方面就需要高度警惕这种销售床位的经营模式带来的种种问题，之后举例具体说明经营模式带来的消极影响，故文段主要是在强调政府应该对养老机构的经营模式进行规范，C项与此相符。A、D两项都是文段的具体表现，不是文段主旨，排除。B项“床位定价”概括不全面，排除。故本题选C。

42. 【答案】D。医疗自主创新依托多学科合作

解析：文段由“人造皮肤”引出多学科研发取得医学成果的话题，得出医疗技术和医疗器械创新并非个体和单个学科可以完成，多学科交叉合作才能实现创新。B、C两项脱离了“多学科”这一关键词，排除。A项因果倒

置，文段说的是多学科合作促进医疗自主创新。故本题选 D。

43. 【答案】C。水熊虫生命力极强，在极端恶劣条件下也可存活

解析：文段首先介绍了水熊虫是对缓步动物门生物的俗称，种类繁多，分布性广，接着说明水熊虫体型非常小，最后指出水熊虫是地球上已知生命力最强的生物，在极端恶劣的条件下亦可存活。A 项是对水熊虫的简单介绍，是为了引出下文，非文段重点，排除。B 项强加因果，“体型非常小”与“易于在极端状态下存活”并不存在因果关系，排除。D 项未提及，无中生有，排除。故本题选 C。

44. 【答案】B。高空坠物侵权责任法律规定还不够完善

解析：文段先引出“高空坠物事件”的话题，同时指出法律在事件发生后索赔方面确保了被侵权人的合法权益的实现；接着，以“然而”转折，指出侵权责任的规定存在滞后性，无法实现预防事件发生的效果；最后以“因此”做总结，指出强化发来吧的前置性功能，筑建安全防护网，才是解决问题的关键。由此可知，文段意在强调要在事前进行立法设计，筑建安全防护网，加强法律的前置性功能。A、C、D 三项与文段主旨有关；文段在开始就指出法律在事件发生后索赔方面确保了被侵权人的合法权益的实现，B 项的“不够完善”说法有误。故本题选 B。

45. 【答案】A。乡愁 味道

解析：通读可知，文段围绕“家乡”“乡愁”“味道”“怀念”等展开，这些词语应是文段谈论的主题，排除未涉及这些词语的 C、D。A、B 两项相比，“乡愁”的含义涵盖了“故乡”“记忆”，并且“味道”是文段多次提及的一个词语。A 项比 B 项概括更准确。故本题选 A。

46. 【答案】D。取决于我们如何定义思维

解析：分析可知，横线后“如果将思维定义为计算过程……”的内容是对横线部分的具体解释。因此横线部分应与“定义思维”有关，只有 D 项符合句意。故本题选 D。

47. 【答案】B。⑤③②④①⑥

解析：空缺处前为问句，填入的首句应承接并回答上文提出的问题，⑤与②相比，⑤陈述回答问题，②重新提出一个问题，⑤比②更适合作为首句，排除 A、D。③具体阐述我国企业的商业历年，②提出疑问，③②紧密相连。④提出产品只有存在合理利润才能继续投入资金研发、深入人心。①提出一种假设即如果产品利润低，则无法投入资金和提升品牌形象，故①承接的是④说明营商理念的问题，⑥中的“同时”承接①论述同一话题。故本题选 B。

48. 【答案】C。③⑥④⑤②①

解析：文段主要讲的是技术对于文化生产的影响，因此应首先引出技术这一概念，③句适合作为总起句，故排除 B、D。梳理句子可知，“从来没有离开技术的支持”“尽管如此，技术从未扮演艺术的主角”“技术的意义开始占据前所未有的份额”体现了技术对文化生产从浅入深的影响过程，所

以顺序应为⑥④①，排除A。故本题选C。

49. 【答案】D。戏曲在农村的影响力出现了两极化发展趋势

解析：文段首句指出中国城镇化过程中传统戏曲面临着前所未有的生态变化，后文分别介绍了“民间职业演出”和“体制内职业剧团”在农村的不同发展状况。A、B两项均未提到“农村”这一关键信息，排除；C项过度推断，文段未涉及政府支持职业剧团的内容，排除。故本题选D。

50. 【答案】D。2017年上半年，PC端病毒清况比移动端更严峻

解析：由“但2017年上半年手机安全软件有效查杀的病毒次数……同比增长124.24%”可知A项错误。文段最后一句，只是说二维码扫描成为2017年上半年主流病毒的渠道来源，占比达20.80%，并不能说明其是手机病毒的主要来源，B项错误。C项的“多样”无中生有。由“2017年上半年，PC端总计拦截病毒10亿次……2017年上半年手机安全软件有效查杀的病毒次数却达6.93亿次”可知，D项说法确。故本题选D。

51. 【答案】B。对网络文化产业进行监督要依靠群众力量

解析：文段先指出观点，网络文化产业的直接面向者为社会公众，对网络文化产业进行监督要依靠群众、发动群众；接着从健全群众举报体系、引导和教育广大网民增强鉴别能力、帮助网民提高自身道德修养三个方面说明如何发动群众，依靠群众。故B项是文段主要说明的。A、C两项未点明“群众”这一论述主体，D项无中生有。故本题选B。

52. 【答案】B。能够使用和传承自己本民族的文字，不仅是一种文化责任和文化能力，更是一种文化情怀和文化热爱

解析：只能通过最后半句话，查到答案。前面题干内容全缺，无法入手写解析。

53. 【答案】D。应该思考如何让推广普通话与保护方言相得益彰

解析：文段未提及方言与普通话有何关系，排除A。由文段可知，1956年才开始推广普通话，即普通话存在的时间并不长，排除B。方言的式微与普通话的推广并无必然的因果关系，C项强加因果，排除。故本题选D。

54. 【答案】C。④⑥③①②⑤

解析：②末尾提到“伦理与责任问题”，只有⑤中的“数据权益、数据隐私和任性自由等三个重要问题”能够与之对应，故两句顺序为②⑤。只有C项与此相符，当选。

55. 【答案】C。新闻传播学重构要梳理人与技术的关系

解析：文段首先指出未来新闻传播科学重构中应该注意的一个核心问题，即如何平衡人与技术的关系问题。之后用“唐·伊德”的话进行强化论证。故文段主要是在论述这一“核心问题”，即C项的“人与技术的关系”，故本题选C。

56. 【答案】C。111.7

解析：挖掉两个圆柱体后，增加的表面积为两个圆柱体侧面的面积。该模具的表面积为 $4 \times 4 \times 6 + \pi \times 2 \times 2 + \pi \times 1 \times 1 = 96 + 5\pi \approx 96 + 3.14 \times 5 = 111.7$

平方厘米。故本题选 C。

57. 【答案】B。24

解析：先安排甲学校，共有 4 种安排方法，然后从剩下的 3 天中选择 2 天排列乙、丙两所学校。共有 $4 \times A_3^2 = 24$ 种安排方法。

58. 【答案】C。39 米/分钟

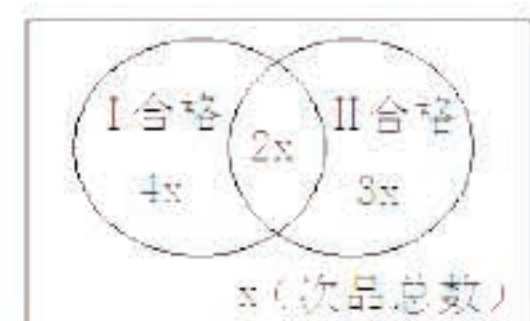
解析：设甲的速度为 v 米/分钟，则有 $(60+v) \times 6 = (48+v) \times 7$ ，解得 $v=24$ ，椭圆形环湖栈道的长度为 $(60+24) \times 6=504$ 米，则丁的速度为 $504 \div 8-24=39$ 米/分钟。故本题选 C。

59. 【答案】C。90

解析：设苗木单价提高 $0.4x$ 元，则收入为 $(4+0.4x) \times (20-x) \times 10000 - 1000 \times (x-5)^2 - 225$ ，当 $x=5$ 时取最大值 1000×225 元=90 万元。故本题选 C。

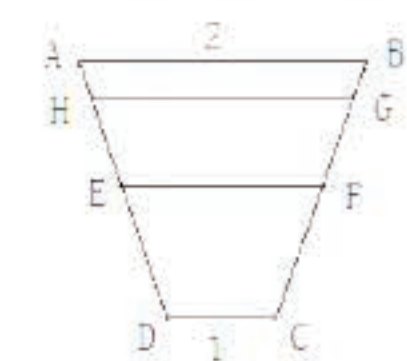
60. 【答案】C。20%

解析：如下图所示，设 I 合格且 II 合格的产品（优品）数为 $2x$ ，则只有 I 合格的产品数为 $4x$ ，只有 II 合格的产品数为 $3x$ 。根据次品率为 10%，可得次品数为 x ，则产品总数为 $10x$ ，优品率为 20%，选择 C。



61. 【答案】B。136 立方米

解析：如下图，等腰梯形 ABCD 为水渠截面。EF 表示水深 1 米时的水面，HG 表示水深 1.8 米时的水面。AB 与 CD 之间的距离为 2，EF 与 AB、CD 的距离均为 1，则 EF 长度为 1.5。EF 与 AB 之间的距离为 1，HG 与 EF 之间的距离为 0.8，则 HG 的长度为 1.9。梯形 EFGH 的面积为 $(1.9+1.5) \times 0.8 \div 2=1.36$ ，则增加的水量为 $1.36 \times 100=136$ 立方米，选择 B。

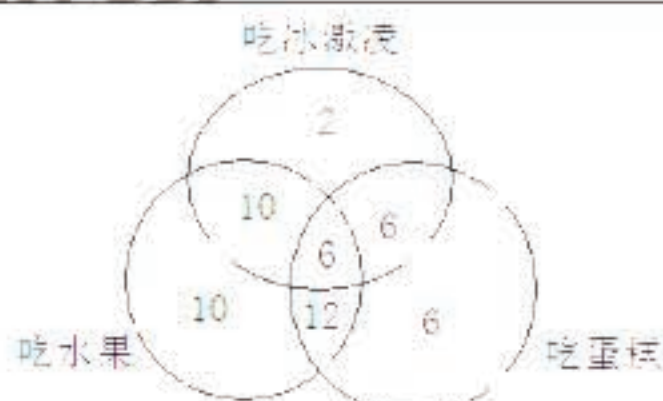


62. 【答案】C。8160

解析：底面积为 $48 \div 3=16$ 平方米，设底面长、宽分别为 x 、 y ，满足 $xy=16$ 。则池壁总面积为 $3x \times 2 + 3y \times 2 = 6(x+y)$ ，总造价为 $6(x+y) \times 120 + 16 \times 150 = 2400 + 720(x+y)$ ， xy 乘积一定，当 $x=y=4$ 时 $x+y$ 最小，总造价最小。故最近造价为 $2400 + 720 \times 8=8160$ ，选择 C。

63. 【答案】B。18

解析：根据题干信息，可完成如下文氏图（从内往外依次填数），易得只吃一样东西的人数是 $2+6+10=18$ ，选择 B。



64. 【答案】A. 小于 10%

解析：甲、乙两人买到同一辆车的情况数为 $6+5+4=15$ 种，总的情况数为

(15×15) 种，则所求概率为 $\frac{15}{15 \times 15} = \frac{1}{15} < 10\%$ 。故本题选 A。

65. 【答案】D. 48 种

解析：两人安排到销售和售后服务部门有 2 种情况，剩余三人中选两人安排到产品开发和管理部门有 $A_3^2=6$ 种情况，最后一人有 4 种安排方式，则总的选派方案有 $2 \times 6 \times 4=48$ 种。故本题选 D。

66. 【答案】D. 24 秒

解析：由题意可知，直升机在如图所示的 A 点，直升机垂直于海平面于 O 点，游艇在 B 点，遇难者在 D 点， $\angle OAB=45^\circ$ 则 $AO=BO=200$ 米， $\angle DAO=90^\circ-30^\circ=60^\circ$ ，则 OD 一米，又因三角形 ODB 是直角三角形，则 $BD=2OD=400$ 米=0.4 千米，所求为 $0.4 \times 3600=24$ 秒。



67. 【答案】B. 300

解析：由图可知， $\frac{2}{3}x+x=75$ ，解得 $x=45$ ，则拼成图案的长为 90 厘米、宽为 75 厘米。正方形墙面的边长最小值为 450 厘米（75 与 90 的最小公倍数）。 $450 \div 90=5$ ， $450 \div 75=6$ ，所用瓷砖的数量最少为 $5 \times 6 \times 10=300$ 块。故本题选 B。

68. 【答案】D. 400 元和 600 元

解析：设 A 产品每年收益 x 元，B 产品每年收益 y 元，由“期满后，B 产品总收益是 A 产品的 2.5 倍”可知， $\frac{3x}{5y}=2.5$ ，故 $\frac{x}{y}=\frac{2}{3}$ ，排除 A、C；由“B 产品平均年收益率比 A 产品多 2 个百分点”，由于本金均为 1 万元，故年收益 A 产品应比 B 产品少 200 元，故本题选 D。

69. 【答案】C. 7

解析：设刚开始汽车数量为 x ，则参加本次自驾游总人数为 $x+3$ ，则每辆车人数 $1 \leq \frac{x+3}{x+2} \leq 4$ ，且应取整数，经验证， $x=5$ ，则最后一组参加自助游的车辆总数为 $5+2=7$ ，故本题选 C。

70. 【答案】C. 13

解析：本题所求最多人数未参加比赛，故需求比赛参加人数应最少，则应

尽可能的使其参加的人数参加2项比赛，则参加比赛人数 $\geq \frac{27+25+21}{2}$ ，其取最小整数应为37，故未参加比赛人数为 $50-37=13$ ，故本题选C。

71. 【答案】B。

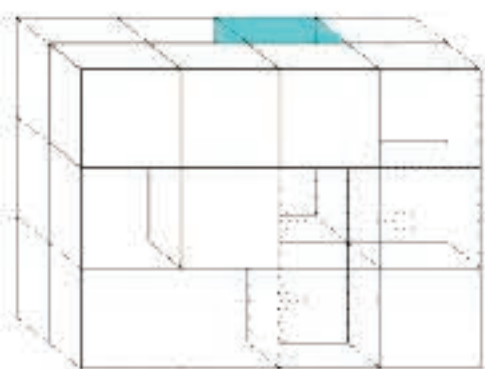
解析：A项，拼合的正方体顶面4个三角形重合，排除；B项可以折叠成完整封闭的立体几何结构；C项，周围的5个面和顶面的6条边不对应，排除；D项，正方体缺一个面，排除。故本题选B。

72. 【答案】A。

解析：题干图形的笔画数都是2，选项中只有A项满足，故本题选A。

73. 【答案】C。

解析：只有C项能与图形①②③组成一个完整的长方体，组成方式如图所示，其中图形③放在长方体后方的凹处。故本题选C。



74. 【答案】C。

解析：①②⑤均为曲线图形，③④⑥均为直线图形。故本题选C。

75. 【答案】C。

解析：①④⑥均含有封闭区域，②③⑤均为开放图形。故本题选C。

76. 【答案】D。丁某患失眠症到中医院就诊，医生据“同病异治，异病同治”的理念施治

解析：精准医疗的定义要点：①以个体化医疗为基础，通过基因组、蛋白质组等技术；②精确寻找疾病的原因和治疗。B项，D项中医治疗不涉及基因组、蛋白质组以及生物标记等，不属于精准医疗。其他三项都属于精准医疗。A项的全面检测并确定治疗方案、B项询问后开药、C项的根据其过敏情况设计用药方案都符合定义要点。故本题选D。

77. 【答案】D。某学生填报志愿时对报甲大学还是乙大学犹豫不决，最后他听从老师建议选择了甲大学，从此觉得甲大学优于乙大学

解析：决断后效应的关键信息：难以决断每个事物的优劣，但是作出选择后，对事物的态度发生了改变。A项没有体现选择后对事物态度的改变；B项选择后货品不合预期没有体现定义关键信息；C项中教师态度的变化并不是因为选择后而改变的，而是因为B取得了冠军，不符合定义；D项中对两个大学犹豫不决，但当选择甲后，就觉得甲大学优于乙大学，明显符合定义。故本题选D。

78. 【答案】D。某品牌润肤露广告语：“为了肌肤柔美丽舒，请使用XX润肤露”

解析：情感广告定义的关键信息：诉诸于消费者的情绪或情感反应。A项中“中国人自己的可乐”、B项中的“家乡水”、C项中的“宝宝天天好心情，妈妈一定更美丽”都是基于消费者的爱国之情、爱乡之情、母子之情，

属于定义。D项没有基于情感反应，故本题选D。

79. 【答案】B。老秦获悉某政策即将施行，凭着长期炒股的经验对股票操作

解析：理性预期的定义要点为：针对某个经济现象进行预期时。A项医院已经投入使用，小陈开水果店，不属于预期；B项符合定义；CD两项都不是针对某个经济现象。故本题选B。

80. 【答案】D。麦哲伦航行时发现，驶向远方的船帆逐渐下沉，最后消失在视线中，而海平面似成弯曲状，远处的海水似乎比近处的海水水位低

解析：广义相对论是将引力该描写成因时空中的物质与能量而弯曲的时空。D项不存在这种物质与能量的时空现象，故不涉及广义相对论。故本题选D。

81. 【答案】C。巴西流行利用绿色植物代替砖、石、钢筋水泥来砌墙

解析：绿色设计的关键信息：①着重考虑产品的环境属性，并将其作为设计目标；②如，可拆卸性、可回收性、可维护性、可重复利用性等。A项不符合定义要点；B项“化学品公司”、D项“将教室背景设计浅绿色”都不符合要点①。C项的利用天然材料砌墙符合定义①②。故本题选C。

82. 【答案】B。某高速服务区內一辆大货车满载着A超市从B地采购的各类毛巾

解析：在途库存的定义要点：①在企业活动中；②尚未到目的地；③处于运输状态或等待运输状态；④储备在运输工具中的库存。A项不符合①；C项别不符合③；D项不符合④；B项符合定义要点。故本题选B。

83. 【答案】D。地表破坏越严重说明地震烈度越强

解析：题干没有提及地震震级和地震烈度之间的关系，所以A、B、C三项均为错误选项。D项正确，故本题选D。

84. 【答案】C。解析：某森林公园建有一个放养着上千条锦鲤的“放生池”。

水体旅游资源的定义要点：水域（水体）及其相关联的岸地、岛屿、林草、建筑等对人产生吸引力吸引力的景观。A项“九曲溪”两旁的题词、秦淮河岸的“江南贡院”、D项长江边岸的某大厦均符合定义要点。C项森林公园里的“放生池”不符合水体旅游资源的定义要点。故本题选C。

85. 【答案】B。“横看成岭侧成峰，远近高低各不同”属于刺激分化

解析：刺激泛化是指对类似的刺激作出同样的行为反应；刺激分化是指对条件刺激和与条件刺激相类似的刺激作出不同的行文反应。A项属于刺激泛化；C项属于刺激分化；D项属于刺激泛化。B项不符合任一定义。故本题选B。

86. 【答案】A。南冠：囚犯

解析：青衿代指读书人，南冠代指囚犯。浮屠代指佛塔，袍泽代指军中的同事。

87. 【答案】B。东坡肉：五柳鱼

解析：西子湖得名于我国古代四大美女之一的西施，曹娥江因东汉少女曹

娥入江救父而得名；东坡肉因苏轼而得名，五柳鱼因陶渊明（五柳先生）而得名。

88. 【答案】C。鸬鹚：水鸟：捕鱼

解析：骡子是一种耕畜，可以犁地；鸬鹚是一种水鸟，可以捕鱼。

89. 【答案】C。清水：白酒：五粮液

解析：制造鞭炮离不开火药，二踢脚是鞭炮的一种；制造白酒离不开清水，五粮液是白酒的一种。故本题选C。

90. 【答案】C。东西：南北：方向

解析：春秋和寒暑是一年中的四个不同季节，东西和南北是方向中的四种不同方位。故本题选C。

91. 【答案】C。更夫：打印机

解析：钟表和更夫的作用是一样的，均用来报时；打印机和排字工的作用是一样的，均用来打字。故本题选C。

92. 【答案】A。薄荷脑：可乐

解析：薄荷脑可以作为风油精的配料，碳酸可以作为可乐的配料。故本题选A。

93. 【答案】C。3D 织布机：曲辕犁

解析：纺车和3D织布机均属于纺织工具，纺车先于3D织布机出现；曲辕犁和联合收割机均属于农具，曲辕犁先于联合收割机出现。故本题选C。

94. 【答案】B。腰缠万贯：富甲一方

解析：仪态万方和美丽多姿都是形容容貌体态各方面都很美的；腰缠万贯和富甲一方都是形容富有的。

95. 【答案】B。股民：股市：投资

解析：演员在公园演出，股民在股市投资。故本题选B。

96. 【答案】D。精子的21号染色体也可能粘连多余的遗传物质，父亲的年龄越大，制造精子过程出错的概率就越高

解析：题干结论：遗传异常并不仅仅只是女方年龄的问题。D项指出父亲年龄也可能造成遗传异常，支持了题干结论；A项虽然也有支持作用，但“基因突变”未必会造成“遗传异常”，且“健康夫妇”生育“唐氏儿”仍有可能是女方年龄大导致的，支持的力度有限；B项并未说明除了女方年龄外，还有什么原因会导致遗传异常，属于无关项；C项的“精神健康问题”也与题干无关。故本题选D。

97. 【答案】C。去时区早两小时的城市，启程日日出前两小时经光照疗法的人无时差感

解析：题干结论：在睡眠时经历过“闪光处理”的人出现困意的周期会延后两个小时。C项说明经光照疗法的人出现困意的周期延后了，所以去时区早两小时的城市没有时差感，能够支持题干结论。A项“恢复眼睛对光照的敏感”、B项“睡眠质量”、D项“依靠自身来调节时差”均与题干无关。故本题选C。

98. 【答案】C。央行不会允许人民币继续贬值

解析：A项是确定性的结论，而从题干只能得出可能性的结论，排除。题干第二句话的逻辑关系：市场形成较强的人民币贬值预期→大量资金会流出我国。B项混淆了充分条件和必要条件，排除。C项根据题干最后一句话可以推出。D项在题干中没有提及。故本题选C。

99. 【答案】C。如果甲队能够晋级，那么方某的预测是正确的

解析：方某和夏某的话为矛盾关系，必有一真一假，根据“只有一位的预测是正确的”可知，白某和邓某的话为假。根据白某的话为假可知乙队能晋级，如果甲队也能晋级，则夏某的话为假，方某的话为真，C项正确。如果甲队不能晋级，则夏某的话为真，方某的话为假，D项错误。故本题选C。

100. 【答案】D。研究发现约23%患者的场所恐惧出现于惊恐发作以前

解析：题干中专家的观点：场所恐惧症是惊恐发作发展的后果，应归入惊恐障碍这一类别。D项说明有患者的场所恐惧出现于惊恐发作之前，则专家的观点因果倒置了，质疑了专家的观点。A、B、C三项均为无关项，无法质疑专家的观点。故本题选D。

101. 【答案】B。凡是勘探到的天然气都能顺利开采出来

解析：题干由在西南地区发现大量天然气资源，得出该地有望成为新的工业气田，可以满足上千万居民的生活和工农业发展的用气需求，促进经济发展的结论。如果这些天然气资源无法被顺利开采出来，也就不能被使用，无法得出结论，因此B项是使专家观点成立的假设前提。A、C、D三项均不是必需的假设前提。故本题选B。

102. 【答案】C。月球潮汐力与地震之间的关系需要在时间和空间上综合分析

解析：题干中说的是月球潮汐力与地球上的自然灾害存在明显相关性的说法是可疑的。C项可以推出，A、B、D三项均与题干说法不同，无法得出。故本题选C。

103. 【答案】B。粒子物理标准模型中的粒子不是唯一的，存在其他粒子

解析：题干结论：除了粒子物理标准模型中的粒子之外，在星系里还有大量的、看不到的物质可以产生强大的吸引性引力。B项肯定了这些物质的存在，是题干结论需要的前提。A、D两项为无关项；C项，物质之间相互吸引，宇宙应该减速膨胀，排除。故本题选B。

104. 【答案】C。目前普遍用来诊断脑部功能的fMRI，软件的假阳性率达到70%以上

解析：题干结论：软件有算法错误，有时会错得离谱。C项用数据说明了软件的错误率确实很高，能够支持题干结论。A项为无关项；B项说的是功能性磁共振成像技术（fMRI），而非这个技术使用的软件，排除；D项也无法说明软件的结果是错的。故本题选C。

105. 【答案】C。两批测试者的健康状况和心理素质原本就很接近

解析：题干中的观点：被吵醒导致测试者无法得到足够的慢波睡眠，无法恢复精力感。要反驳质疑者的观点，就是要支持题干的观点。C项是实验

结果成立的前提条件，如果两批测试者的健康状况和心理素质差异较大，就不能说明是睡眠导致了实验结果，也有可能是健康状况或心理素质的因素，因此C项最能支持题干结论。A项虽然也对题干结论有支持作用，但力度不如C项，排除；B、D两项支持了质疑者的观点，排除。故本题选C。

106. 【答案】B。207

解析：由表格第三行可知，2017年5月，银行业金融机构总资产金额为2328934亿元，约为233万亿元，同比增速为12.5%，则2016年5月，银行业金融机构总资产金额约为 $\frac{233}{1+12.5\%} = 233 \times \frac{8}{9} = 233 - \frac{233}{9} \approx 233 - 26 = 207$ 万亿元，故本题选B。

107. 【答案】A。大型商业银行

解析：由表格第二列、第三列可知，四个选项总资产同比增长额依次为 $839329 \times \frac{9.7\%}{1+9.7\%}$ 、 $431150 \times \frac{11.5\%}{1+11.5\%}$ 、 $293063 \times \frac{19.7\%}{1+19.7\%}$ 、 $314519 \times \frac{12.3\%}{1+12.3\%}$ ，各项增长率相差不大，A项资产额约等于或大于其他项的2倍，故增长额最大的是A。

108. 【答案】C。1.5

解析：由表格第二列、第四列可知，2017年5月我国股份制商业银行净资产额为 $431150 - 402922 \approx 431000 - 403000 = 28000$ 亿元，城市商业银行净资产额为 $293063 - 273812 \approx 293000 - 274000 = 19000$ 亿元，则所求约为 $28000 \div 19000 = 1.4X$ 倍，C项最接近。

109. 【答案】C。大型商业银行净资产额>股份制商业银行净资产额

解析：选项涉及的净资产额如下：城市商业银行的为 $293063 - 273812 = 1XXXX$ 亿元，农村金融机构的为 $314519 - 291766 = 2XXXX$ 亿元，股份制商业银行的为 $431150 - 402922 = 2XXXX$ 亿元，大型商业银行的为 $839329 - 770521 = 6XXXX$ 亿元，其他类金融机构的为 $450873 - 408166 = 4XXXX$ 亿元。故正确的是C。

110. 【答案】D。股份制商业银行总资产额占银行业金融机构总资产额的18%以上

A项，根据表格数据第三行可知，总资产大于总负债，因此净资产额为正值，错误。

B项，根据表格第五行数据可知，总资产和负债资产的同比增速分别为19.7%、20%，则净资产增速约为20%，错误。

C项，增长量=现期量 \div (1+增长率) \times 增长率。分析表格第二、第三列数据可知，明显错误。

D项，根据表格第二列数据可知，所求为 $\frac{431150}{2328934} = 18.X\%$ ，正确，故本题选D。

111. 【答案】A。320亿元

解析：根据文字材料第一段可知，所求为 $\frac{361.78}{(1+5.9\%)(1+5.9\%-0.2\%)} = \frac{361.78}{(1+5.9\%)(1+5.7\%)} \approx \frac{361.78}{1+5.9\%+5.7\%} \approx \frac{361.78}{1+\frac{1}{9}} = 32X$ ，且略小于该值，故本题选A。

112. 【答案】B。加快 6.5%

解析：2017 年第一季度，该省猪肉出栏增速为 3.3%，上年同期为 -3.2%，则所求为 $3.3\% - (-3.2\%) = 6.5\%$ ，即加快了 6.5%，故本题选 B。

113. 【答案】C。种植业、畜牧业

解析：2017 年第一季度，该省农林牧渔业增加值占比三成成为 $361.78 \times 30\% = 108.5$ ，超过该值的只有种植业和畜牧业，分别为 119.21 亿元、176.64 亿元，故本题选 C。

114. 【答案】D。林业 > 种植业 > 渔业 > 畜牧业

解析：根据材料可知，畜牧业、渔业、种植业、林业增加值的同比增速分别为 4.2%、4.5%、8.2%、8.3%，故排序正确的是 D。

115. 【答案】D。若 2017 年该省林业增加值每个季度的环比增长率不低于 10%，则 2017 年该省林业增加值将超过 15 亿元

解析：根据材料数据，无法求出 A、B 两项具体数值。

C 项，根据材料第五段可知，该省水产品产量增速和养殖水产品产量增速均为 4.7%，可推出非养殖水产品产量增速为 4.7%，则 2017 年其产量必然高于上年同期，错误。可直接选 D。

验证 D 项，根据材料第三段可知，该省 2017 年第一季度林业增加值为 34.84，则结合题干假设可知，其 2017 年增加值应超过 $34.84 \times (1+1.1+1.12+1.13) > 34 \times (1+1.1+1.2 \times 2) =$

$17 \times 9 = 153$ 亿元，超过 150 亿元，正确。

综上，本题选 D。

116. 【答案】B。9.17%

解析：由材料第一行、第四行知，我国全年完成邮电业务收入总量为 43344 亿元，快递业务收入 3974 亿元，所求为 $\frac{3974}{43344} \approx \frac{40}{430} < 0.1$ ，且答案接近 0.1，故本题选 B。

117. 【答案】A。2013 年

解析：由条形图知，四个选项的增长率分别为 $\frac{40161}{23280} - 1$ 、 $\frac{58254}{40161} - 1$ 、 $\frac{70611}{58254} - 1$ 、 $\frac{94075}{70611} - 1$ ，显然最大的是 2013 年，故本题选 A。

118. 【答案】C。18235 亿元

解析：由材料知，电信业务总量为 35948 亿元，增长 54.2%，邮政业务收入为 7397 亿元，增长 45.7%，所求为 $\frac{35948}{1+54.2\%} - \frac{7397}{1+45.7\%} < \frac{36000}{1.5} - \frac{7300}{1.5} = \frac{28700}{1.5} = 19XXX$ 亿元，且略接近该值，故本题选 C。

119. 【答案】D。13.52%

解析：由材料第五行、第六行可知，2016 年年末全国电话用户总数 152856 万户，其中移动电话用户 132193 万户，故所求为 $\frac{152856-132193}{152856} = \frac{20663}{152856} \approx \frac{20000}{150000} = 13.3\%$ ，最接近的是 D。

120. 【答案】D。2016 年末，我国城市地区互联网普及率已超过一半

解析：A 项，由文字材料与条形图可知，2016 年年末，固定互联网光纤宽

带接入用户 22766 万户，比上年增加 7941 万户；2015 年年末，移动宽带用户 70611 万户， $70611 - (22766 - 7941) = 70611 - 12XXX \approx 58XXX > 50000$ ，错误。

B 项，由材料可知，2015 年年末，固定互联网宽带接入用户 25947 万户，移动宽带用户 70611 万户，两者 2016 年分别增加 3774 万户、23464 万户， $\frac{3774}{25947} = 1X\%$ ， $\frac{23464}{70611} = 3X\%$ ，固定互联网宽带接入用户同比增长率低于移动宽带用户增长率，错误。

C 项，材料只给出使用固定电话与移动电话的总户数，无法推出总人数，错误。直接选 D。

验证 D 项，由材料倒数第二行、第三行数据可知，2016 年年末，我国互联网普及率达到 53.2%，其中农村互联网普及率达到 33.1%，根据混合增长率公式可知，城市地区互联网普及率应大于我国互联网普及率 53.2%，正确。

121. 【答案】B。1.7

解析：根据第一段“城镇居民人均可支配收入 18322 元，增长 8.1%”可知，2016 年上半年，城镇居民人均可支配收入为 $\frac{18322}{1+8.1\%} \approx \frac{1.8 \times 10^4}{1.08} = 1.6X \times 10^4 = 1.6X$ 万亿元，与之最接近的是 B。

122. 【答案】B。57.6%

解析：根据第一、第二段可知，“2017 年上半年，全国居民人均可支配收入 12932 元，比上年同期名义增长 8.8%”“2017 年上半年，全国居民人均工资性收入 7435 元，增长 8.6%，占全国居民人均可支配收入的比重为 57.5%”，所求为 $57.5\% \times \frac{1-8.8\%}{1-8.6\%}$ ，略大于 57.5%，故本题选 B。

123. 【答案】A。92

解析：根据第二段，“人均财产净收入 1056 元，增长 9.6%”可知，所求为 $\frac{1056}{1-9.6\%} \times 9.6\% < \frac{1056}{1-10\%} \times 10\% = \frac{105.6}{1.1} = 96$ 元，故本题选 A。

124. 【答案】B。5

解析：根据表格最后一列，2017 年上半年，全国居民人均消费支出平均增长率为 7.6%。则按消费类别分，增长率大于 7.6% 的有居住（8.3%）、交通通信（9.6%）、教育文化娱乐（10%）、医疗保健（11.9%）、其他用品和服务（11.9%），共 5 个，故本题选 B。

125. 【答案】B。食品烟酒水平占全国居民人均消费支出水平的比重

解析：根据表格数据可知，四个选项所求比重依次为 $\frac{1919}{8834}$ 、 $\frac{2687}{8834}$ 、 $\frac{1211}{8834}$ 、 $\frac{718}{8834}$ ，分母相同，分子越大，数值越大，显然最大的是食品烟酒占比，故本题选 B。